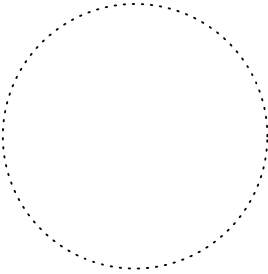


TATO DOKUMENTACE SLOUŽÍ PRO ÚČELY PROVEDENÍ STAVBY V ROZSAHU DLE VYHL.Č. 499/2006 SB. JE URČENA SVÝM ROZSAHEM A PODROBNOSTMI ŘEŠENÍ PRO VÝBĚR ZHOTOVITELE STAVBY A NÁSLEDNOU REALIZACI. DOKUMENTACE STANOVUJE ZÁSADY, PODMÍNKY, NÁVRHY A PRINCIPY PRO DALŠÍ PŘÍPRAVU STAVBY. ÚDAJE V TÉTO DOKUMENTACI UVEDENÉ NELZE CHÁPAT A VYKLÁDAT SAMOSTATNĚ, ALE VŽDY V KONTEXTU VŠECH OSTATNÍCH ÚDAJŮ V DOKUMENTACI JAKO CELKU OBSAŽENÝCH (JAK V TEXTOVÉ TAK TAKÉ VÝKRESOVÉ ČÁSTI DOKUMENTACE).

JAKÁKOLIV ZMĚNA V DOKUMENTACI, KTERÁ MĚNÍ JEJÍ ZÁSADY, INDIVIDUÁLNĚ NEPROJEDNANÁ A NEOBJEDNANÁ U ZHOTOVITELE DOKUMENTACE, BUDE POKLÁDÁNA ZA PORUŠENÍ ZÁSAD TECHNICKÉHO ŘEŠENÍ A ZPRACOVATEL SI VYHRAZUJE PRÁVO PÍSEMNĚ INFORMOVAT O TĚTO SKUTEČNOSTI STAVEBNÍ ÚŘAD.

Z1			
OZNAČENÍ	PODROBNOSTI O ZMĚNĚ	DATUM	PODPIS

	Zodpovědný projektant	
	Ing. et Ing. Lukáš Císař	
	Vypracoval	
	Bc. Monika Pěničková	

Místo stavby: Město Brno, parc. číslo: 599, Solniční 239/11, byt č. 13		Zakázkové číslo:	23_129
Investor: Statutární město Brno, Dominikánské náměstí 196/1, 602 00 Brno		Datum:	05/2024
Stavba: OPRAVA BYTŮ ETAPA 7/2023		Stupeň:	DPS/DVZ
		Měřítko:	
Část stavby: SO 01 Bytová jednotka ulice Solniční 11, byt č. 13	Číslo výkresu:		Číslo paré:
Část PD: A. Průvodní zpráva			
Obsah výkresu: A. PRŮVODNÍ ZPRÁVA			

Tato dokumentace je duševním majetkem Projekt4Home s.r.o. Nesmí být použita a kopírována třetí osobou, ji předána či jinak s ní nakládáno bez písemného souhlasu Projekt4Home s.r.o.



Preamble

Pokud tato projektová dokumentace bude užita pro výběr zhotovitele stavby pak:

Dodavatel je povinen seznámit se před vypracováním a podáním cenové nabídky s celou projektovou dokumentací, fyzicky se seznámit s místní situací a stávajícím stavem stavby, a to s dostatečnou odbornou péčí pro řádné provedení díla. Veškeré takto odborně získané informace musí zahrnout do cenové nabídky a realizace díla. Dále dodavatel veškeré případné nesrovnalosti, nejasnosti, požadavky na upřesnění nebo upřesňující a doplňující názory a náměty na kvalitní, řádné a komplexní provedení celého díla projedná s investorem, popř. projektantem tak, aby vše bylo vyřešeno ještě před podáním cenové nabídky a mohlo toto být součástí případného výběrového řízení a smluvních vztahů pro stavbu. V případě jiného postupu, jdou veškeré vzniklé náklady k tíži zhotovitele

• Dodavatel je povinen provést komplexní seznámení se a komplexní kontrolu této projektové dokumentace a provést tzv. "Vytýkáci řízení" a tzv. "Ztotožnění" dodavatele s touto zadávací dokumentací. Kontrola bude provedena dodavatelem tak, aby dodavatel mohl garantovat komplexnost, více než standardní kvalitu, plnou navrhovanou a očekávanou funkčnost a včasnou dodávku a uvedení do provozu. Kontrola bude mimo jiné provedena na základě povinné komplexní fyzické kontroly a seznámení se stávajícím stavem, a tedy nutných koordinací, vazeb, provozu atd. Při této kontrole se bude vycházet z toho, že dodavatel je odborná firma jak na stavbu jako celek, tak na jednotlivé odborné části a budoucí provoz (obsluha, údržba, kontroly a servis atd.) a tyto odborné znalosti při této kontrole plně využije. Na základě tohoto seznámení a kontroly, dodavatel provede s investorem tzv. "Vytýkáci řízení", během něhož dodavatel přednese veškeré případné nesrovnalosti, nejasnosti, požadavky na upřesnění nebo upřesňující a doplňující názory. Vytýkáci řízení svolává dodavatel za účasti investora a z vytýkáciho řízení se provede zápis. Pokud "Vytýkáci" řízení neproběhne" má se za to, že dodavatel se se zadávací dokumentací tzv. "Ztotožnil" a plně za dokumentaci přebírá odpovědnost. Pokud "Vytýkáci" řízení proběhne" má se rovněž za to, že dodavatel se se zadávací dokumentací tzv. "Ztotožnil" a plně za dokumentaci přebírá odpovědnost, mimo bodů, u kterých vznesl objektivní, důkazy podloženou a srozumitelně zdůvodněnou připomínku u které nebylo dosaženo dohody o způsobu řešení. Stavba nesmí být zahájena bez vyřešení všech připomínek a tzv. "Ztotožnění" se dodavatele se zadávací dokumentací, a tedy ztotožnění musí předcházet dopracování této zadávací dokumentace na prováděcí a dílenskou dokumentaci dodávané a prováděné dodavatelem (dále realizační dokumentace). Kontrolu a všechny z ní vzešlé připomínky, které by dodavatel mohl uplatňovat ve "Vytýkáci" řízení, musí případný dodavatel, resp. zájemce, předložit již do výběrového řízení. K následným připomínkám již investor nemusí přihlížet a jejich řešení jde k tíži dodavatele stavby.

• Pro řádnou realizaci díla, před započítáním montáže a objednáním materiálu, je dodavatel povinen provést dopracování této dokumentace na výrobní, montážní a dílenskou dokumentaci (realizační dokumentaci), a to zejména s ohledem na jeho konečný výběr typů a výrobců jednotlivých výrobků a zařízení a s ohledem na jejich skutečné parametry, návody výrobců, na své firemní know-how, atd. Tuto svoji realizační dokumentaci pak musí, před započítáním díla, před započítáním montáže a objednáním materiálu, projednat a odsouhlasit s investorem. Součástí tohoto projednání bude i deklarace (např. doložení výpočtů, soulad s návody výrobců, soulad s touto projektovou dokumentací, provozních a charakteristických parametrů včetně deklarace projektem požadovaných funkcí, parametrů a charakteristik. Deklarace pouhým prohlášením bez objektivních prokázání tvrzení není možná. Součástí zhotoviteli realizační dokumentace pak bude i komplexní výkaz výměr pro řádnou a komplexní realizaci stavby. Teprve po schválení zhotoviteli realizační dokumentace investorem se může započít s realizací. Investor schválením zhotoviteli realizační dokumentace na sebe nepřebírá jakékoli případné důsledky z vad této dokumentace. Stavba pak bude realizována dle zhotoviteli realizační dokumentace.

• Oceňování všech položek musí být prováděno v kontextu celé projektové a zadávací dokumentace (výkresová část, textová část) a to jak jednotlivých projektových částí tak průvodních, souhrnných a jiných částí (např. plán BOZP, dokumenty dotčených orgánů státní zprávy, dokumenty správců sítě technické infrastruktury, dokumenty o ochranných pásmech, ...), s respektováním všech požadavků výrobců jednotlivých dodavatelem zvolených výrobků a dle platných legislativních předpisů, norem, technických doporučení a odborných profesních znalostí s cílem dosažení včasné, kvalitní, kompletní a funkční realizace stavby

• U všech používaných výrobků a materiálů je od dodavatelů vyžadováno ujištění o vydání prohlášení o shodě" podle ustanovení § 13, odst. 5, zákona č.22/1997 sb. ve znění pozdějších předpisů.

• Všechny výrobky, zařízení atd. musí být instalovány dle návodu výrobce se všemi doplňky a příslušenstvími dle návodu a doporučení výrobce

• Jsou-li ve výkresové dokumentaci odkazy na obchodní jméno (konkrétní výrobek), projektant v souladu s § 44, zákona č.134/2016 sb., připouští použití jiných, kvalitativně a technicky obdobných řešení s tím, že uvedený výrobek je nutno chápat jako minimální technický standard.



OBSAH

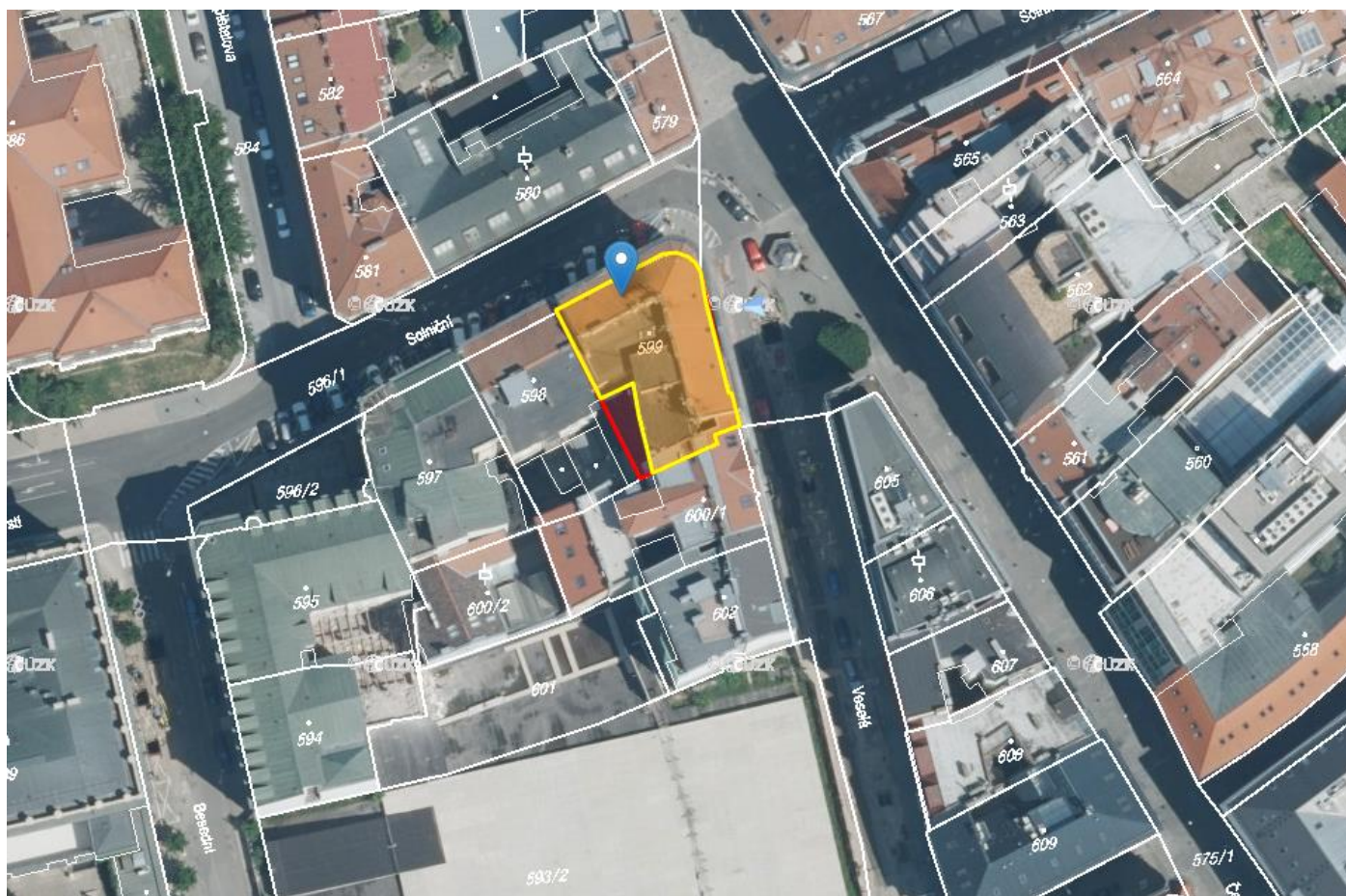
A.1	IDENTIFIKAČNÍ ÚDAJE.....	3
A.1.1	Údaje o stavbě.....	3
A.1.2	Údaje o stavebníkovi	4
A.1.3	Údaje o zpracovateli společné dokumentace	4
A.2	ČLENĚNÍ STAVBY NA OBJEKTY A TECHNICKÁ A TECHNOLOGICKÁ ZAŘÍZENÍ	4
A.3	SEZNAM VSTUPNÍCH PODKLADŮ	4



A.1 IDENTIFIKAČNÍ ÚDAJE

A.1.1 Údaje o stavbě

- a) Název stavby: **OPRAVA BYTŮ ETAPA 7/2023**
- b) Místo stavby: ulice Solniční 239/11, byt č. 13, parc. č. 599, k. ú. Město Brno, obec Brno
- c) Předmět projektové dokumentace:
- Obsahem předkládané projektové dokumentace v rozsahu jednostupňové projektové dokumentace pro provádění stavby (dále jen „DPS“) je oprava bytu.





A.1.2 Údaje o stavebníkovi

Stavebník-investor: **Statutární město Brno,**
Dominikánské náměstí 196/1,
602 00 Brno
IČ: 449 92 785

A.1.3 Údaje o zpracovateli společné dokumentace

Hlavní projektant: Ing. et Ing. Lukáš Císař
Zpracovatel dokumentace: Bc. Monika Pěnčíková

PROJEKT4HOME s.r.o.
IČ: 173 87 183

Adresa:
Čejkova 3462/28,
615 00 Brno-Židenice

A.2 ČLENĚNÍ STAVBY NA OBJEKTY A TECHNICKÁ A TECHNOLOGICKÁ ZAŘÍZENÍ

Řešená stavba se skládá z těchto objektů:

- **SO 01 Bytová jednotka ulice Solniční 239/11, byt č. 13**
 - **Katastrální území:** parc. č. 599, k. ú. Město Brno
 - **Podlaží:** 3.NP
 - **Velikost:** 4+1
 - **Plocha bytu:** 118,3 m²
 - **Památkově chráněno:** kulturní památka, již nechráněno
 - **V památkové rezervaci:** ano

A.3 SEZNAM VSTUPNÍCH PODKLADŮ

Pro vypracování projektové dokumentace byly použity následující výchozí podklady:

- Seznam nutných oprav bytu a požadavků na projekt od investora
- Výrobní výbory s požadavky na projekt od zástupce investora - Ing. Renata Čadová
- Aktuální výpis z katastru nemovitostí a kopie katastrální mapy dotčeného území
- Místní šetření + informace od investora
- Fotodokumentace objektu
- Platné normy, vyhlášky a předpisy
- Katalogy stavebních materiálů
- Projektová dokumentace stávajícího stavu v souborech .pdf, zhotovitel Ateliér, Svatopluka Čecha 35, 612 00 Brno, generální projektant Ing. Arch. Michal Kristen, z roku 2018